

PAUROPODES DE GAMBIE

Par Paul A. REMY.

Ces animaux, au nombre de 69, ont été récoltés par M. D. H. MURPHY (Dept. of Zoology, The Durham College in the University of Durham) qui a eu l'obligeance de me les communiquer, ce dont je le remercie vivement.

F. PAUROPIDAE.

S.-F. PAUROPINAE.

G. *Allopauropus*.

S.-G. *Allopauropus*.

A. *singularius* n. sp.

1 km à l'E. de Keneba (West Kiang district), sol à la profondeur de 8 à 12 cm (G 40-3)¹, 12-XI-57, 6 ind. à 9 pp. : 2 ♂ longs de 0,42 et 0,52 mm, 4 ♀ longues de 0,40, 0,41, 0,49 et 0,58 mm.

Tête. — Organes temporaux égaux ou un peu inférieurs à leur écartement. Poils tergaux grêles, subcylindriques, annelés.

Antennes. — Poils de l'article IV : $p = 39$, $p' = 28$, $p'' = 23$, $r = 20$. Le rameau tergal t , à région basilaire relativement étroite, est égal, un peu supérieur ou un peu inférieur au double de sa largeur ; il est égal aux $5/8$ environ du poil p , sa longueur variant du $1/5$ aux $3/10$ de celle du flagelle F_1 et étant un peu plus courte que celle du rameau sternal s . Celui-ci, à région basilaire étroite, à région antéro-distale fortement tronquée, est d'un peu moins de 2 fois à un peu plus de 2 fois aussi long que large ; il est plus court ($7/10$ à $8/10$) que son poil sternal q qui est épais, annelé, et dont la région apicale est fortement dilatée ; le rameau sternal est égal ou un peu inférieur à son flagelle antérieur F_2 dont la longueur varie des $3/10$ aux $4/10$ de celle du flagelle postérieur F_3 , lequel est *un peu plus long* ($1,06$ à $1,20$ que le flagelle F_1 , alors que chez tous les *Pauropus* et *Allopauropus* dont j'ai mesuré les flagelles antennaires jusqu'à ce jour, F_3 est un peu plus court que F_1 ; cette singularité présentée par

1. Le sigle entre parenthèses est celui qui a été attribué à la station par le collecteur ; il est suivi de la date de capture.

Abréviations. — Ind. à ... pp. = individus à ... paires de pattes locomotrices ; p. I ... = pattes locomotrices de la 1^{re} ... paire ; sexe ?, st ? = sexe, stade non reconnu ; tr. = trichobothries.

l'espèce décrite ici lui a valu son appellation ; la région apicale de F_3 est particulièrement épaissie, davantage que celle de F_1 et de F_2 ; la largeur du globule g est égale aux $9/13$ de la longueur totale de l'organe et aux $4/5$ environ de la largeur du rameau tergal.

Tronc. — Le tergite V porte une rangée antérieure de 6 poils et une postérieure de 4 ; le tergite VI en a une rangée antérieure de 4 et une postérieure de 2 ; ceux-ci (1 ♂) sont grêles, subcylindriques, annelés, arqués l'un vers l'autre, égaux à un peu plus de la $1/2$ de leur écartement

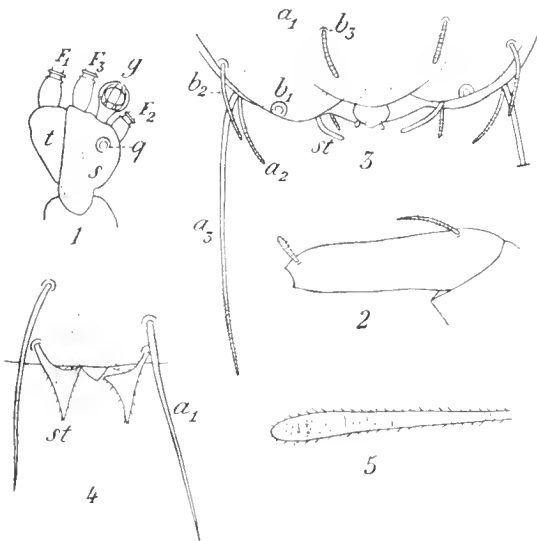


FIG. 1. — 1 à 3. *Allopaupopus singularius* n. sp. à 9 pp. — 1. ♀. Rameaux de l'antenne droite, face sternale. — 2. ♀. Tarse de la patte gauche, face postérieure. — 3. ♂. Portion du pygidium, face sternale (les appendices de la plaque anale ne sont pas à plat). — 4. *Allopaupopus aristatus* Remy à 9 pp. ♀. Région médio-postérieure du tergum pygidial et plaque anale (dont les appendices ont été mal vus). — 5. *Fagepauropus hesperius* Remy à 8 pp. sexe ? Trichobothrie III.

et presque aussi longs que les soies pygidiales a_1 . Trichobothries I à IV grêles, effilées ; leur pubescence, raide, un peu oblique, simple sur la région proximale, devient plus longue, plus souple et ramifiée ; elle est plus dense chez les tr. III que chez les autres ; les tr. V sont semblables aux tr. I à IV mais leur pubescence est moins longue et n'est vraisemblablement pas ramifiée. Poil coxal et poil trochantérien des p. I à IX paraissent simples ; au tarse des p. IX (1 ♂), le poil proximal est égal aux $3/10$ de la longueur de l'article et à 2 fois le poil distal, qui est épais, claviforme, annelé.

Pygidium. — Tergum présentant une paire de lobes médio-postérieurs arrondis. Soies grêles, subcylindriques ; les a_1 , subrectilignes,

égales ou légèrement inférieures à leur écartement, sont un peu plus longues (environ $7/6$) et égales aux $3/8$ environ des a_3 ; les a_2 sont très près des a_3 , l'intervalle $a_1 a_2$ étant plus court ($2/3$ chez 1 ♂) que l'écartement des a_1 . Styles *st* (1 ♀) subcylindriques, arqués l'un vers l'autre, égaux à la $1/2$ de leur écartement.

Sternum présentant un lobe médio-postérieur large et arrondi. Soies subcylindriques; les b_1 épaisses, annelées, plus courtes que leur écartement; les b_2 subcylindriques, grêles, à peu près égales à l'intervalle $b_1 b_2$; les b_3 égales ou légèrement supérieures à la $1/2$ des a_1 et à la $1/2$ de leur écartement qui est approximativement les $2/3$ de celui des b_1 . La plaque anale est une palette sublosangique à sommets largement arrondis; elle porte (face sternale ?) une paire de courts appendices claviformes, divergents.

Affinités. — L'espèce appartient au groupe d'*A. danieus* Hansen, où elle se place au voisinage d'*A. modestus* Hansen, du Siam, et de mes *A. verecundus* de la région pyrénéenne et *A. humilis* de Bulgarie; elle se distingue de ces formes et des autres *A.* par les dimensions relatives des flagelles antennaires F_1 et F_3 ; elle se distingue aussi de ces 3 formes par certains caractères chétotaxiques du pygidium: chez elle, les soies a_2 sont relativement plus courtes et les styles sont plus longs que chez les 3 voisins.

A. sphaeruliger Remy.

1 km à l'E. de Keneba (G 40-3), avec *A. singularius*, 1 ind. à 9 pp. ♀. — 2 km à l'O. de Keneba, sol à la profondeur d'environ 90 à 100 cm (G 42-2), 1-xii-57, 1 ind. à 9 pp. ♀.

Côte d'Ivoire, Madagascar (Nosi Be).

La plaque anale du 1^{er} ind. ressemble à celle des spécimens de Côte d'Ivoire, avec cette différence que sa région basale est plus grêle; celle du 2^e ind. rappelle celle des exemplaires de Madagascar.

S.-G. *Deeapaupopus*.

A. aristatus Remy.

1 km à l'E. de Keneba, sol sablonneux de forêt secondaire pauvre (G 13-1), 1-vii-57, 1 ind. à 9 pp. ♂. — Keneba, sol cultivé sablonneux (G 31-1), 2-x-57, 1 ind. à 9 pp. ♂ long de 0,53 mm.

Europe, Afrique du Nord, Madagascar, Amérique du Nord.

J'ai fait les remarques suivantes en examinant la ♀: les trichothries V sont épaisses et leurs épines sont moins longues et moins denses que chez le type de Lorraine; les styles sont pubescents, subtriangulaires à bords latéraux concaves; ils rappellent ceux de mes *A. latistylus* et *A. pistillifer*; les bords latéraux de la partie antérieure de la plaque anale sont subparallèles, la partie postérieure de l'organe étant subogivale, à apex émoussé.

Chez le ♂, l'aspect des styles est intermédiaire entre celui qu'on observe chez le type et celui qui vient d'être décrit ; les tr. V de ce ♂ ont été détachées ; la plaque anale rappelle celle qui est décrite plus haut.

A. proximus Remy.

2 km au N. de Jali (West Kiang district), rizières abandonnées (G 22-3), 18-viii-57, 1 ind. à 9 pp. ♀. — Manduar (West Kiang district) (G 23-2), 21-viii-57, 30 ind. : 19 à 9 pp. (17 ♀, 2 sexe ?), 6 à 6 pp., 1 à 3 pp., 4 st ? sexe ? — 2 km à l'O. de Keneba : a) sol et débris ligneux (G 24-3), 29-viii-57, 2 ind. : 1 à 9 pp. ♀, 1 st ? sexe ? ; b) sol humide à Termites (G 25-1), 4-ix-57, 4 ind. à 9 pp. (2 ♀, 2 sexe ?). — 2 km à l'O. de Keneba (G 42-2), avec *A. sphaeruliger*, 1 ind. à 6 pp. — Rivière Kotu près de Fajara (Kombo district), alluvions sablonneuses (G 50 A-2), 20-iii-58, 2 ind. à 9 pp. ♀.

Chez 17 ind. de Manduar (14 à 9 pp. dont 12 ♀, 3 à 6 pp., 2 st ?) ainsi que chez les 2 ♀ à 9 pp. des alluvions de la Kotu, la plaque anale est tout à fait semblable à celle de mon *A. clavator*, dont j'ai publié les dessins (*Mém. Mus. nation. Hist. nat.*, 27, 1948, p. 137, fig. 1 et *Bull. Inst. Égypte*, 32, 1949-1950, p. 45, fig. 4) ; chez les autres spécimens, elle ressemble à celle de mon *A. proximus* (*Proc. zool. Soc. London*, 118, 1948, p. 572, fig. 4).

A. proximus a été trouvé en Afrique (Basse-Égypte, Hoggar, Côte d'Ivoire, Congo belge, Afrique orientale britannique), à Madagascar, aux Carolines (île Peleiu), en Amérique (Floride, Argentine), peut-être aussi au Cameroun et sur l'île de la Réunion ; *A. clavator* a été récolté en Afrique (Basse-Égypte, Côte d'Ivoire, Congo belge, Angola), à Madagascar, sur l'île de la Réunion, aux Carolines (île Peleiu) et en Amérique (États-Unis, Jamaïque) ; les 2 formes cohabitent en certaines stations et ne diffèrent guère que par l'aspect de la plaque anale ; aussi je me demande si *A. clavator* 4^e trim. 1948 n'est pas synonyme d'*A. proximus* 18-viii-1948.

Le sexe a été reconnu chez 31 *A. proximus* et 98 *A. clavator* ; tous ces animaux sont des ♀ ; l'absence de ♂ dans toutes les récoltes, dispersées sur toute la terre, est encore un argument en faveur de cette synonymie. L'espèce paraît bien être parthénogénétique

A. tenuis Remy.

Keneba, sol sablonneux, M.R.C. field Station (G 41-4), 2-vii-57, 1 ind. à 9 pp. ♀.

Afrique du Nord, Sénégal, Côte d'Ivoire, Angola, Kenya, Madagascar, île de la Réunion, Argentine.

Allopauropus sp.

Manduar, forêt, sous pièce de bois, parmi des Termites (G 8 A-1), 23-vi-57, débris de 5 ind. — Manduar (G 23-2), avec *A. proximus*, 1 ind. à 6 pp. dont la plaque anale rappelle celle de mon *A. Chinchini* de Basse-Égypte et de Madagascar. — 2-3 km à l'O. de Keneba, litière forestière humide (G 48-5), 26-xii-57, 2 ind. : 1 à 6 pp., 1 à 3 pp. — 2 km à l'O. de Keneba (G 25-1), avec *A. proximus*, 2 ind. : 1 à 9 pp. sexe?, 1 st? sexe? — Keneba (G 31-1), avec *A. aristatus*, 1 ind. st? sexe? — Abuko (Kombo district), litière épaisse, mouillée (G 51-6), 5-iv-57, débris de 2 ind. dont 1 à 9 pp. ♀.

S.-F. POLYPAUROPINAE.

G. Fagepauropus.

F. hesperius Remy.

1 km à l'E. de Keneba (G 40-3), avec *A. singularius*, 3 ind. à 8 pp. (2 ♀, 1 sexe? long de 0,54 mm).

De cette espèce on ne connaissait qu'un ind. à 8 pp. sexe? du Maroc méridional.

Contrairement à ce qui a lieu chez les *Polypauropus* et les *Polypauropoides*, la tête ne porte pas de palette médio-tergale. Les trichobothries III sont épaissies progressivement à partir du bulbe et leur apex est largement arrondi; leur pubescence est courte, raide, oblique, simple.

G. Polypauropus.

P. Murphyi n. sp.¹.

1 km à l'E. de Keneba (G 13-1), avec *A. aristatus*, 1 ind. à 9 pp. ♀ long de 1 mm.

Tête. — Palette médio-tergale rappelant beaucoup celle de mon *Polypauropus Dubosqi*, un peu plus de 3 fois aussi longue que large, bilobée (?) en avant, rétrécie légèrement vers l'arrière.

Antennes. — Le rameau tergal *t*, 1 fois 1/3 aussi long que sa largeur maximum qui est atteinte près de l'apex, est égal au 1/6 environ de son flagelle F_1 et à la 1/2 du rameau sternal *s*. Celui-ci, légèrement plus court que son poil distal *q* qui est les 2/3 du poil proximal *q'* (*q* et *q'* sont annelés, légèrement épaissis sur une faible longueur à partir de la base, puis restent subcylindriques jusqu'à l'apex); un des flagelles est un peu plus court (0,9) et l'autre un peu plus long (1,12) que F_1 .

1. Dédié à son collecteur.

Tronc. — L'écartement des 2 poils postérieurs du dernier tergite est le $\frac{1}{5}$ de celui des soies pygidiales a_1 . Les trichobothries I et II sont simples, extrêmement grêles, au moins jusqu'à une bonne distance du bulbe (elles sont amputées de leur région distale) ; les tr. III, IV et V sont simples, amincies vers l'apex ; la pubescence des tr. III est partout dense, relativement longue, raide, ramifiée (?) ; un peu oblique dans la région proximale, elle devient bientôt normale à l'axe ; les tr. IV ressemblent

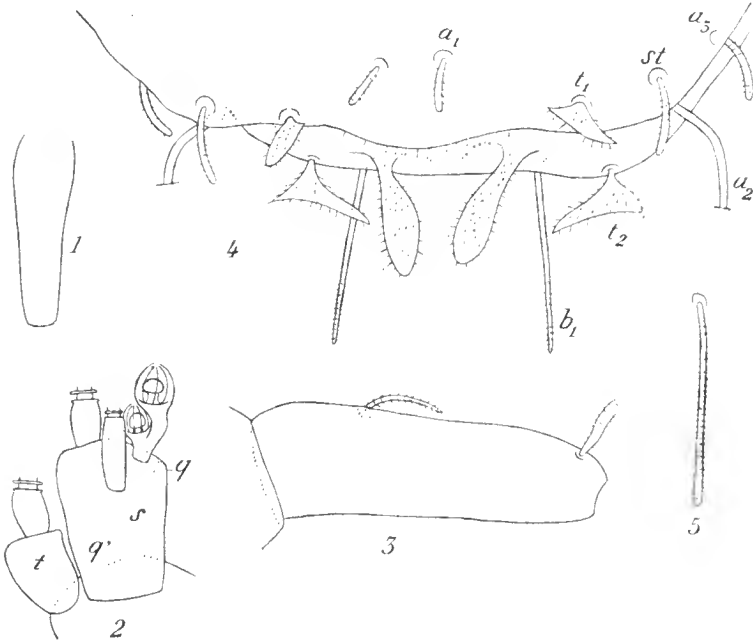


FIG. 2. — *Polypauropus Murphyi* n. sp. à 9 pp. ♀. 1. Palette céphalique médio-tergale. — 2. Rameaux de l'antenne droite, face substernale. — 3. Tarse de la patte gauche, face antérieure. — 4. Région postérieure du pygidium, face tergale. — 5. Soie pygidiale b_2 .

beaucoup aux tr. III, mais leur axe est beaucoup plus grêle et leur pubescence moins dense ; les tr. V sont très effilées, leur pubescence est partout dense, relativement longue et oblique. Au tarse des p. IX, le poil proximal est égal au poil distal et au $\frac{1}{5}$ de la longueur de l'article.

Pygidium. — Le tergum présente un lobe médio-postérieur arrondi, large, peu proéminent, pubescent. Soies a_1 , soies a_3 et styles st sont relativement courts, subcylindriques ; les a_1 et les styles sont sur la face tergale ; les a_2 , qui sont subcylindriques, très longues, et les a_3 sont sur la face sternale, près des bords latéro-postérieurs ; les a_1 sont égales à leur écartement, aux $\frac{5}{7}$ des a_3 et des st .

Sternum. Les soies b_1 , un peu amincies vers l'apex, qui est émoûssé,

sont plus longues (11/9) que leur écartement et égales à presque 5 fois les a_1 ; les b_3 , épaissies progressivement vers l'apex, sont égales à la 1/2 de leur écartement et à peu près égales aux b_1 . Les tiges claviformes, pubescentes qui représentent la plaque anale sont ovalaires, plus étroites que celles de *P. Duboscqi*.

Affinités. — Cette espèce se distingue des 3 autres *P.* connus (*P. Duboscqi*, subcosmopolite, *P. arbustus* Remy et *P. Guitoui*¹ Remy et Bittard, l'un et l'autre de Madagascar), par la brièveté de ses soies pygidiales a_1 ; les caractères de sa palette céphalique médio-tergale et de ses trichobothries III permettent de le placer plus près de *P. Duboscqi* que des 2 autres.

Polypauropus sp.

Keneba, sol cultivé sablonneux (G 31-1), avec *A. aristatus*, 1 ind. à 6 pp. en mauvais état.

La palette céphalique médio-tergale ressemble à celle de *P. arbustus* et de *P. Guitoui*: sa région distale est très large, divisée en une paire de lobes arrondis par une petite échancrure en pointe, large et peu profonde.

1. Et non pas *Guitoui* comme il a été écrit dans la diagnose originelle de cette espèce.